

**Zarządzenie Nr 6.8./2025**  
**z dnia 19.03.2025**  
**Rektora**  
**Śląskiego Uniwersytetu Medycznego w Katowicach**

w sprawie: wprowadzenia tekstu jednolitego Statutu Śląskiego Centrum Chorób Serca w Zabrzu

Działając na podstawie § 29 ust. 4 pkt 48 Statutu Śląskiego Uniwersytetu Medycznego w Katowicach (*t.j. Uchwała Nr 1/2023 Senatu SUM z dnia 25.01.2023*) oraz art. 42 ust. 4 Ustawy z dnia 15 kwietnia 2011 r. o działalności leczniczej (*t.j. Dz. U. z 2024 r. poz. 799 z późn. zm.*) zarządzam, co następuje:

§ 1

Wprowadzam tekst jednolity Statutu Śląskiego Centrum Chorób Serca w Zabrzu z dnia 29 listopada 2022 r. (tekst jednolity wprowadzony Zarządzeniem Nr 221/2024 z dnia 02.12.2024 r. Rektora Śląskiego Uniwersytetu Medycznego w Katowicach z późn. zm.) w brzmieniu stanowiącym Załącznik Nr 1 do niniejszego Zarządzenia, uwzględniający zmiany wprowadzone Zarządzeniem Nr 32/2025 z dnia 13.02.2025 r.

§ 2

Zarządzenie wchodzi w życie z dniem podpisania.

  
**REKTOR**  
Śląskiego Uniwersytetu Medycznego w Katowicach  
prof. dr hab. n. med. Tomasz Gzdecki

Otrzymują:

1. Śląskie Centrum Chorób Serca w Zabrzu
2. Prorektor ds. Klinicznych
3. Dział Kontroli i Audytu
4. a/a

Załącznik Nr 1  
do Zarządzenia Nr 68/2025  
z dnia 19.03.2025 r.  
Rektora SUM

# STATUT

**Śląskiego Centrum Chorób Serca w Zabrzu**

*tekst jednolity*



## **I. POSTANOWIENIA OGÓLNE**

### **§ 1**

1. Śląskie Centrum Chorób Serca w Zabrzu zwane dalej Szpitalem jest podmiotem leczniczym niebędącym przedsiębiorcą.
2. Szpital prowadzony jest w formie samodzielnego publicznego zakładu opieki zdrowotnej na podstawie zarządzenia Ministra Zdrowia z dnia 15.12.1998 r. w sprawie: przekształcenia Śląskiego Centrum Chorób Serca w Zabrzu w samodzielny publiczny zakład opieki zdrowotnej.
3. Szpital wpisany jest do rejestru podmiotów wykonujących działalność leczniczą prowadzonego przez wojewodę właściwego dla siedziby podmiotu leczniczego pod numerem 000000018591 oraz do rejestru stowarzyszeń, innych organizacji społecznych i zawodowych, fundacji oraz publicznych zakładów opieki zdrowotnej prowadzonego przez Krajowy Rejestr Sądowy pod numerem 0000048349.
4. Podmiotem Tworzącym Szpitala jest Śląski Uniwersytet Medyczny w Katowicach, zwany dalej „Uczelnią”.
5. Skrócona nazwa Szpitala brzmi: SCCS.
6. Znak graficzny (logo) Szpitala może podlegać ochronie prawnej na podstawie odrębnych przepisów. Wzór znaku graficznego przedstawia załącznik nr 5 do niniejszego Statutu. Znak graficzny może być stosowany samodzielnie lub z pełną nazwą Szpitala. Zasady używania znaku graficznego określa regulamin organizacyjny Szpitala.

### **§ 2**

Szpital działa na podstawie:

1. ustawy z dnia 15 kwietnia 2011 roku o działalności leczniczej, zwanej dalej Ustawą,
2. ustawy z dnia 27 sierpnia 2004 r. o świadczeniach opieki zdrowotnej finansowanych ze środków publicznych,
3. ustawy z dnia 29 września 1994 roku o rachunkowości,
4. ustawy z dnia 27 sierpnia 2009 r. o finansach publicznych,
5. innych przepisów powszechnie obowiązującego prawa,
6. niniejszego Statutu.

## **II. SIEDZIBA I OBSZAR DZIAŁANIA**

### **§ 3**

1. Siedzibą Szpitala jest miasto Zabrze.
2. Obszarem działania Szpitala jest terytorium Rzeczypospolitej Polskiej.
3. Szpital może świadczyć usługi medyczne na rzecz obywateli obcych państw, na zasadach określonych w powszechnie obowiązujących przepisach prawa.

## **III. CELE I ZADANIA SZPITALA**

### **§ 4**

1. Podstawowym celem Szpitala jest wykonywanie działalności leczniczej oraz realizowanie zadań polegających na kształceniu przed i podyplomowym w zawodach medycznych, a także prowadzenie badań naukowych i prac badawczo-rozwojowych w powiązaniu z udzielaniem świadczeń zdrowotnych i promocją zdrowia.
2. Zasady udostępnienia Szpitala w celu realizacji zadań dydaktycznych i badawczych oraz kształcenia osób w zawodach medycznych przez jednostki organizacyjne Uczelni działające na bazie zakładów leczniczych Szpitala określa umowa zawarta między Rektorem Uczelni a kierownikiem Szpitala.
3. Wykaz jednostek organizacyjnych Uczelni, o których mowa w ust. 2 stanowi załącznik nr 1 do niniejszego Statutu.





4. Szpital może uczestniczyć w realizacji badań klinicznych komercyjnych i niekomercyjnych, zadań dydaktycznych i badawczych innych szkół wyższych, za uprzednią zgodą Rektora Uczelni, jeżeli nie ograniczy to zadań dydaktycznych i badawczych Uczelni - na podstawie zawartej przez Szpital z inną szkołą wyższą umowy.
5. Szpital może uczestniczyć w realizacji zadań i programów zdrowotnych oraz naukowo-badawczych zlecanych przez instytucje naukowe, zakłady pracy, organizacje społeczne, jednostki samorządu terytorialnego, organy państwowe i inne podmioty, z zastrzeżeniem ust. 4.

## § 5

1. Do zadań Szpitala należy w szczególności:
  - 1) udzielanie stacjonarnych i całodobowych świadczeń zdrowotnych szpitalnych i innych niż szpitalne oraz ambulatoryjnych świadczeń zdrowotnych m.in. w zakresie: chorób serca, płuc i naczyń dorosłych i dzieci, ze szczególnym uwzględnieniem świadczeń wysokospecjalistycznych z zakresu kardiologii, kardiochirurgii, transplantologii serca i płuc dorosłych i dzieci,
  - 2) udział w realizacji zadań dydaktycznych i badawczych Uczelni i innych uczelni prowadzących działalność dydaktyczną w dziedzinie nauk medycznych w zakresie wynikającym z obowiązujących przepisów i zawartych umów,
  - 3) uczestniczenie w przygotowywaniu osób do wykonywania zawodu medycznego i kształceniu osób wykonujących zawody medyczne na zasadach określonych w odrębnych przepisach,
  - 4) udział w badaniach klinicznych na podstawie umów zawartych zgodnie z obowiązującymi w tym zakresie przepisami prawa,
  - 5) prowadzenie działalności mającej na celu profilaktykę i promocję zdrowia,
  - 6) pełnienie funkcji konsultacyjnych, dla innych podmiotów udzielających świadczeń zdrowotnych na podstawie zawartych umów,
  - 7) prowadzenie własnej działalności naukowo-badawczej związanej z wdrożeniem nowych technologii medycznych oraz metod leczenia, w tym prowadzenie badań naukowych i prac badawczo-rozwojowych w powiązaniu z udzielaniem świadczeń zdrowotnych i promocją zdrowia.
2. Szpital realizuje zadania na potrzeby obronne państwa, określone w przepisach szczególnych.

## § 6

1. Szpital może prowadzić wydzieloną działalność inną niż lecznicza, pod warunkiem, że działalność ta nie jest uciążliwa dla pacjenta lub przebiegu leczenia, na zasadach określonych Zarządzeniem Rektora Uczelni.
2. Szpital może przystąpić do fundacji lub stowarzyszenia za zgodą Rektora Uczelni.
3. Wniosek do Rektora Uczelni o wyrażenie zgody, o której mowa w ust. 1 i 2 wymaga zaopiniowania przez Radę Społeczną Szpitala.
4. Szpital może podejmować współpracę z krajowymi i zagranicznymi instytucjami ochrony zdrowia, kształcenia i doskonalenia kadr medycznych oraz organizacjami międzynarodowymi realizującymi zadania należące do zakresu działalności Szpitala – na podstawie zawartej umowy.
5. Działalność, o której mowa w ust. 1, 2 oraz 4 nie może ograniczać realizacji zadań dydaktycznych i naukowo-badawczych dla potrzeb Uczelni oraz dostępności i poziomu świadczeń zdrowotnych udzielanych osobom uprawnionym na podstawie obowiązujących przepisów.

## IV. RODZAJE I ZAKRES UDZIELANYCH ŚWIADCZEŃ ZDROWOTNYCH

## § 7

Szpital udziela świadczeń zdrowotnych w zakresie opieki stacjonarnej, ze szczególnym uwzględnieniem świadczeń wysokospecjalistycznych, ambulatoryjnych, diagnostyki i rehabilitacji oraz innych świadczeń zgodnie z zakresem działania wskazanym w załączniku nr 4 do Statutu.





## § 8

1. Organizację i porządek procesu udzielania świadczeń zdrowotnych w Szpitalu określa Regulamin Organizacyjny Szpitala.
2. Regulamin, o którym mowa w ust. 1 ustala Kierownik Szpitala, a opiniuje go Rada Społeczna Szpitala.

## V. ORGANY SZPITALA

### § 9

Organami Szpitala są:

- 1) Dyrektor Naczelny (kierownik w rozumieniu art. 46 Ustawy),
- 2) Rada Społeczna.

### § 10

1. Dyrektor Naczelny jednoosobowo kieruje i zarządza Szpitalem oraz reprezentuje go na zewnątrz.
2. Dyrektor Naczelny jest przełożonym wszystkich pracowników Szpitala.
3. Dyrektora Naczelnego zatrudnia rektor Uczelni na zasadach i formach określonych w Ustawie.
4. Do kompetencji Dyrektora Naczelnego należą sprawy niezastrzeżone przepisami dla innych organów.
5. Dyrektor Naczelny działa przy pomocy swoich zastępców: Dyrektora ds. Medycznych, Dyrektora ds. Ekonomiczno-Administracyjnych oraz Dyrektora ds. Techniczno-Eksploatacyjnych.
6. W zakresie swoich kompetencji oraz w granicach określonych przepisami prawa, Dyrektor Naczelny może udzielać upoważnień do podejmowania określonych czynności oraz udzielać pełnomocnictw.
7. Reprezentowanie Szpitala przez zastępców następuje na mocy pełnomocnictwa udzielonego przez Dyrektora Naczelnego.

### § 11

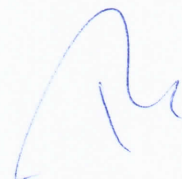
1. Dyrektor Naczelny samodzielnie podejmuje decyzje dotyczące Szpitala i ponosi za nie odpowiedzialność.
2. Dyrektor Naczelny wydaje akty wewnętrzne, a w szczególności zarządzenia i instrukcje.
3. Akty wewnętrzne Dyrektora Naczelnego, o których mowa w ust. 2 podlegają ocenie na zasadach przewidzianych w Ustawie.
4. Rektor Uczelni w razie stwierdzenia niezgodnych z prawem działań Dyrektora Naczelnego wstrzymuje ich wykonanie lub zobowiązuje go do ich zmiany lub usunięcia.
5. Dyrektorowi Nacelnemu przysługuje prawo do przedstawienia rektorowi Uczelni opinii i wniosków w sprawach zastrzeżonych do kompetencji Podmiotu Tworzącego, a wywołujących skutki w sferze związanej z zarządzaniem Szpitalem.

### § 12

1. Kierowanie oddziałem Szpitala, na bazie którego funkcjonuje jednostka organizacyjna wykonująca działalność dydaktyczną i badawczą następuje na zasadach określonych w Ustawie.
2. Osobą odpowiedzialną za działalność dydaktyczną i badawczą w jednostce, o której mowa w ust. 1, jest kierownik kliniki.
3. Funkcję ordynatora albo lekarza kierującego oddziałem i kierownika kliniki można pełnić jednocześnie.
4. Konkurs na stanowisko ordynatora ogłasza i przeprowadza Dyrektor Naczelny, natomiast konkurs na stanowisko kierownika kliniki ogłasza i przeprowadza rektor Uczelni.
5. Dyrektor Naczelny bierze udział w postępowaniu mającym na celu powołanie kierownika kliniki.
6. Dyrektor Naczelny z kierownikiem kliniki nawiązuje stosunek pracy lub stosunek cywilno-prawny.

### § 13

Zasady wynagradzania pracowników Szpitala określa regulamin wynagradzania.



## § 14

Rada Społeczna jest organem inicjującym i opiniodawczym rektora Uczelni oraz organem doradczym Dyrektora Naczelnego.

## § 15

1. Radę Społeczną powołuje i odwołuje Podmiot Tworzący.
2. Pierwsze posiedzenie Rady Społecznej zwołuje rektor Uczelni.
3. Sposób zwoływania posiedzeń Rady Społecznej, tryb pracy i podejmowania uchwał określa Regulamin Rady Społecznej.
4. Regulamin Rady Społecznej, o którym mowa w ust. 3 zatwierdza rektor Uczelni.

## § 16

1. Od uchwały Rady Społecznej Dyrektorowi Naczelnemu przysługuje odwołanie do rektora Uczelni.
2. Opinia Rady Społecznej wydana w zakresie podjęcia przez Szpital określonych działań jest ważna przez okres 12-stu miesięcy od dnia jej podjęcia lub obowiązywania.

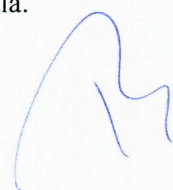
## § 17

1. W skład Rady Społecznej wchodzi:
  - 1) jako przewodniczący - przedstawiciel rektora Uczelni,
  - 2) jako członkowie:
    - a) przedstawiciel ministra właściwego do spraw zdrowia,
    - b) przedstawiciel wojewody,
    - c) przedstawiciel przewodniczącego zarządu samorządu województwa,
    - d) przedstawiciel okręgowej rady lekarskiej,
    - e) przedstawiciel okręgowej rady pielęgniarek i położnych,
    - f) 5 osób powołanych przez Senat.
2. W posiedzeniach Rady Społecznej uczestniczy Dyrektor Naczelny oraz przedstawiciele organizacji związkowych działających w Szpitalu.

## § 18

Do zadań Rady Społecznej należy:

- 1) przedstawianie odpowiednio rektorowi lub senatowi Uczelni wniosków i opinii w sprawach:
  - a) zbycia aktywów trwałych oraz zakupu lub przyjęcia darowizny nowej aparatury i sprzętu medycznego,
  - b) związanych z przekształceniem lub likwidacją, rozszerzeniem lub ograniczeniem działalności,
  - c) przyznawania Dyrektorowi Naczelnemu nagród,
  - d) rozwiązania stosunku pracy lub umowy cywilnoprawnej z Dyrektorem Naczelnym,
- 2) przedstawianie Dyrektorowi Naczelnemu wniosków i opinii w sprawach:
  - a) planu finansowego, w tym planu inwestycyjnego,
  - b) rocznego sprawozdania z planu finansowego, w tym planu inwestycyjnego,
  - c) kredytów bankowych lub dotacji,
  - d) podziału zysku,
  - e) zbycia aktywów trwałych oraz zakupu lub przyjęcia darowizny nowej aparatury i sprzętu medycznego,
  - f) regulaminu organizacyjnego,
- 3) dokonywanie okresowych analiz skarg i wniosków wnoszonych przez pacjentów, z wyłączeniem spraw podlegających nadzorowi medycznemu,
- 4) opiniowanie wniosku w sprawie czasowego zaprzestania działalności leczniczej,
- 5) wykonywanie innych zadań określonych w ustawie o działalności leczniczej i Statucie Szpitala.





## **§ 19**

1. Kadencja Rady Społecznej trwa cztery lata.
2. Rada Społeczna działa do dnia powołania nowej Rady Społecznej, przy czym powołanie następuje nie później niż w ciągu 3-ech miesięcy od objęcia funkcji przez nowo wybrane władze Uczelni.

## **§ 20**

1. Odwołanie członków Rady Społecznej przed upływem kadencji może nastąpić na wniosek organów określonych w § 17 ust. 1 pkt 2 lit a - f.
2. Przewodniczącego Rady Społecznej powołuje rektor Uczelni spośród pracowników Uczelni.
3. Rektor Uczelni może odwołać Przewodniczącego Rady Społecznej przed upływem kadencji.
4. Członkostwo w Radzie Społecznej wygasa z mocy prawa w przypadku:
  - 1) zgonu członka Rady Społecznej,
  - 2) ustania stosunku pracy w Uczelni,
  - 3) rezygnacji,
  - 4) skazania prawomocnym wyrokiem sądu za przestępstwo, w którym orzeczono karę dodatkową pozbawienia praw publicznych, zakazu wykonywania zawodu, zajmowania określonych stanowisk.

## **VI. ZASADY ZATRUDNIANIA NAUCZYCIELI AKADEMICKICH I OSÓB ODBYWAJĄCYCH STUDIA DOKTORANCKIE**

### **§ 21**

Zatrudnienie nauczycieli akademickich oraz osób odbywających studia doktoranckie następuje:

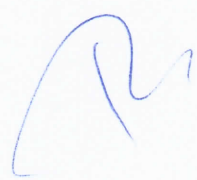
- 1) na podstawie umowy o pracę w systemie zadaniowym czasu pracy,
  - 2) na podstawie stosunku cywilno-prawnego,
- określających zadania dydaktyczne, badawcze i udzielanie świadczeń zdrowotnych, w tym świadczeń wysokospecjalistycznych.

### **§ 22**

1. Podstawą określenia zadań dydaktycznych i badawczych dla nauczycieli akademickich jest umowa o udostępnienie, zawarta pomiędzy Uczelnią a Szpitalem.
2. Określenie zadań dydaktycznych i badawczych winno uwzględniać harmonogram zajęć ustalony w trybie wynikającym z zapisów umowy, o której mowa w ust. 1.
3. Podstawą określenia zadań dydaktycznych dla osób odbywających studia doktoranckie jest:
  - Regulamin Szkoły Doktorskiej,
  - Harmonogram realizacji zajęć dydaktycznych i organizacji roku akademickiego, zatwierdzony przez Dyrektora Szkoły Doktorskiej, a zadań badawczych – harmonogram realizacji projektu badawczego, zatwierdzony przez Dyrektora Szkoły Doktorskiej.

## **VII. NADZÓR I KONTROLA DZIAŁALNOŚCI SZPITALA**

### **§ 23**

1. Podmiotem sprawującym nadzór nad Szpitalem w rozumieniu Ustawy jest Śląski Uniwersytet Medyczny w Katowicach.
  2. Rektor Uczelni sprawuje nadzór nad zgodnością działań Szpitala z przepisami prawa, Statutem i Regulaminem Organizacyjnym oraz pod względem celowości, gospodarności i rzetelności.
  3. Kontrola i ocena, o których mowa w ust. 2, obejmują w szczególności:
    - 1) realizację zadań określonych w Regulaminie Organizacyjnym i Statucie, dostępność i jakość udzielanych świadczeń zdrowotnych,
    - 2) prawidłowość gospodarowania mieniem oraz środkami publicznymi,
    - 3) gospodarkę finansową.
- 

4. Kontrolę przeprowadza się na zasadach określonych w Ustawie.
5. Rektor Uczelni swoje uprawnienia wykonuje przy pomocy Prorektora ds. Klinicznych lub Kanclerza Uczelni.
6. Bieżące oraz okresowe czynności z zakresu kontroli Szpitala prowadzi, z upoważnienia Rektora Uczelni pracownicy Działu Kontroli i Audytu.

## **VII. STRUKTURA ORGANIZACYJNA SZPITALA**

### **§ 24**

1. Strukturę organizacyjną Szpitala tworzą: zakłady lecznicze, jednostki organizacyjne i komórki organizacyjne.
2. Zakład leczniczy – to zespół składników majątkowych, za pomocą którego Szpital wykonuje określony rodzaj działalności leczniczej.
3. Jednostka organizacyjna – to wyodrębniona w Regulaminie Organizacyjnym Szpitala część zakładu leczniczego Szpitala.
4. Komórka organizacyjna – to wyodrębniona w Regulaminie Organizacyjnym Szpitala część jednostki organizacyjnej, albo jeżeli to wynika ze struktury organizacyjnej Szpitala część zakładu leczniczego Szpitala, działająca poza jednostką organizacyjną.
5. Schemat organizacyjny Szpitala określa załącznik nr 2 do niniejszego Statutu.

### **§ 25**

1. Wykaz jednostek i komórek organizacyjnych zakładów leczniczych Szpitala stanowi załącznik nr 3 do niniejszego Statutu.
2. Zakresy działania jednostek i komórek organizacyjnych zakładów leczniczych Szpitala określa załącznik nr 4 do niniejszego Statutu.

### **§ 26**

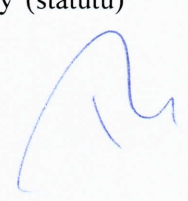
1. Zmiany w strukturze organizacyjnej Szpitala w zakresie jego działalności podstawowej dokonywane są w trybie przewidzianym dla zmiany Statutu, po uzyskaniu opinii Rady Społecznej Szpitala.
2. Pozostałe zmiany w strukturze organizacyjnej Szpitala dokonywane są w oparciu o zarządzenie Dyrektora Naczelnego.

## **VIII. GOSPODARKA FINANSOWA SZPITALA**

### **§ 27**

Szpital prowadzi gospodarkę finansową w formie samodzielnego zakładu pokrywającego z posiadanych środków i uzyskiwanych przychodów koszty działalności i reguluje zobowiązania.

### **§ 28**

1. Szpital gospodaruje posiadany mieniem.
  2. Zbycie aktywów trwałych Szpitala, oddanie ich w dzierżawę, najem, użytkowanie oraz użyczenie może nastąpić wyłącznie na zasadach określonych zarządzeniem Rektora Uczelni.
  3. Szpital może dokonać zakupu lub przyjąć darowiznę nowej aparatury i sprzętu medycznego na zasadach określonych zarządzeniem Rektora Uczelni.
  4. Wniesienie majątku Szpitala lub przysługującego mu do niego prawa w formie aportu do spółek, jego przekazanie fundacji lub stowarzyszeniu, które wykonują działalność leczniczą, jest zabronione.
  5. W przypadku spółek, fundacji lub stowarzyszeń, wykonujących inną działalność, dokonanie tych czynności wymaga zgody Rektora Uczelni. Do wniosku dotyczącego wniesienia majątku Szpitala do spółki lub fundacji niewykonującej działalności leczniczej należy dołączyć projekt umowy (statutu) oraz informacje dotyczące pozostałych współników.
- 



## § 29

1. Podstawą gospodarki Szpitala jest plan finansowy ustalany przez Dyrektora Naczelnego i zaopiniowany przez Radę Społeczną.
2. Rokiem obrachunkowym Szpitala dla celów sprawozdawczości finansowej oraz dla celów podatkowych jest rok kalendarzowy.
3. Sprawozdanie finansowe Szpitala podlega weryfikacji sprawdzającej jego rzetelność i prawidłowość stosownie do obowiązujących przepisów prawa. Wyboru podmiotu badającego sprawozdanie finansowe dokonuje Rektor Uczelni.
4. Organem zatwierdzającym sprawozdanie finansowe Szpitala w rozumieniu ustawy o rachunkowości jest Rektor Uczelni.
5. W terminie do dnia 31 maja każdego roku Dyktor Naczelny sporządza i przekazuje Uczelni raport o sytuacji ekonomiczno-finansowej Szpitala.
6. Raport, o którym mowa w ust. 5, jest przygotowywany na zasadach określonych w ustawie.

## § 30

Szpital może uzyskiwać środki finansowe:

- 1) z odpłatnej działalności leczniczej, chyba że przepisy odrębne stanowią inaczej,
- 2) z wydzielonej działalności innej, niż wymieniona w pkt 1,
- 3) z darowizn, zapisów, spadków oraz ofiarności publicznej, także pochodzenia zagranicznego,
- 4) na cele i na zasadach określonych w przepisach art. 114-117 u.o.d.l.,
- 5) na realizację innych zadań określonych przepisami prawa,
- 6) na pokrycie straty netto, o której mowa w art. 59 ust. 2 pkt 1 u.o.d.l.

## § 31

1. Wartość majątku Szpitala określają:
  - 1) fundusz założycielski,
  - 2) fundusz zakładu.
2. Fundusz założycielski Szpitala stanowi wartość wydzielonej Szpitalowi części mienia Skarbu Państwa, Uczelni lub jednostki samorządu terytorialnego, w tym przekazanego w nieodpłatne użytkowanie.
3. Fundusz Szpitala stanowi wartość majątku Szpitala po odliczeniu funduszu założycielskiego.

## § 32

1. Szpital decyduje sam o podziale zysku.
2. Szpital pokrywa we własnym zakresie stratę netto, w sposób określony w Ustawie.
3. Jeżeli strata netto za rok obrotowy nie może być pokryta przez Szpital oraz po dodaniu kosztów amortyzacji ma wartość ujemną, wówczas Uczelnia w terminie:
  - 1) 9 miesięcy od upływu terminu do zatwierdzenia sprawozdania finansowego Szpitala pokrywa stratę netto za rok obrotowy w kwocie, jaka nie może być pokryta zgodnie z ust. 2, jednak nie wyższej niż suma straty netto i kosztów amortyzacji, albo
  - 2) 12 miesięcy od upływu terminu określonego w pkt 1) uchwałą Senatu podejmuje decyzję o likwidacji Szpitala.
4. Strata netto i koszty amortyzacji, o których mowa w ust. 3 dotyczą roku obrotowego objętego sprawozdaniem finansowym.
5. Jeżeli w sprawozdaniu finansowym wystąpiła strata netto Dyktor Naczelny, w terminie 3 miesięcy od upływu terminu od zatwierdzenia sprawozdania finansowego, sporządza program naprawczy, z uwzględnieniem raportu, o którym mowa w Ustawie, na okres nie dłuższy niż 3 lata i przedstawia go Uczelni w celu zatwierdzenia.

## IX. POSTANOWIENIA KOŃCOWE

### § 33

W sprawach nieuregulowanych w Statucie stosuje się przepisy ustawy i przepisy wydane na podstawie tej ustawy, a także przepisy innych ustaw.

### § 34

1. uchylony
2. Niniejszy Statut nadano w trybie Zarządzenia nr 186/2022 z dnia 29.11.2022 r. Rektora Śląskiego Uniwersytetu Medycznego w Katowicach.

**REKTOR**  
Śląskiego Uniwersytetu Medycznego w Katowicach  
prof. dr hab. n. med. Tomasz Szczepański



**WYKAZ JEDNOSTEK ŚLĄSKIEGO UNIwersYTETU MEDYCZNEGO W KATOWICACH  
DZIAŁAJĄCYCH NA BAZIE KOMÓREK DZIAŁALNOŚCI PODSTAWOWEJ ŚLĄSKIEGO  
CENTRUM CHOROÓB SERCA W ZABRZU**

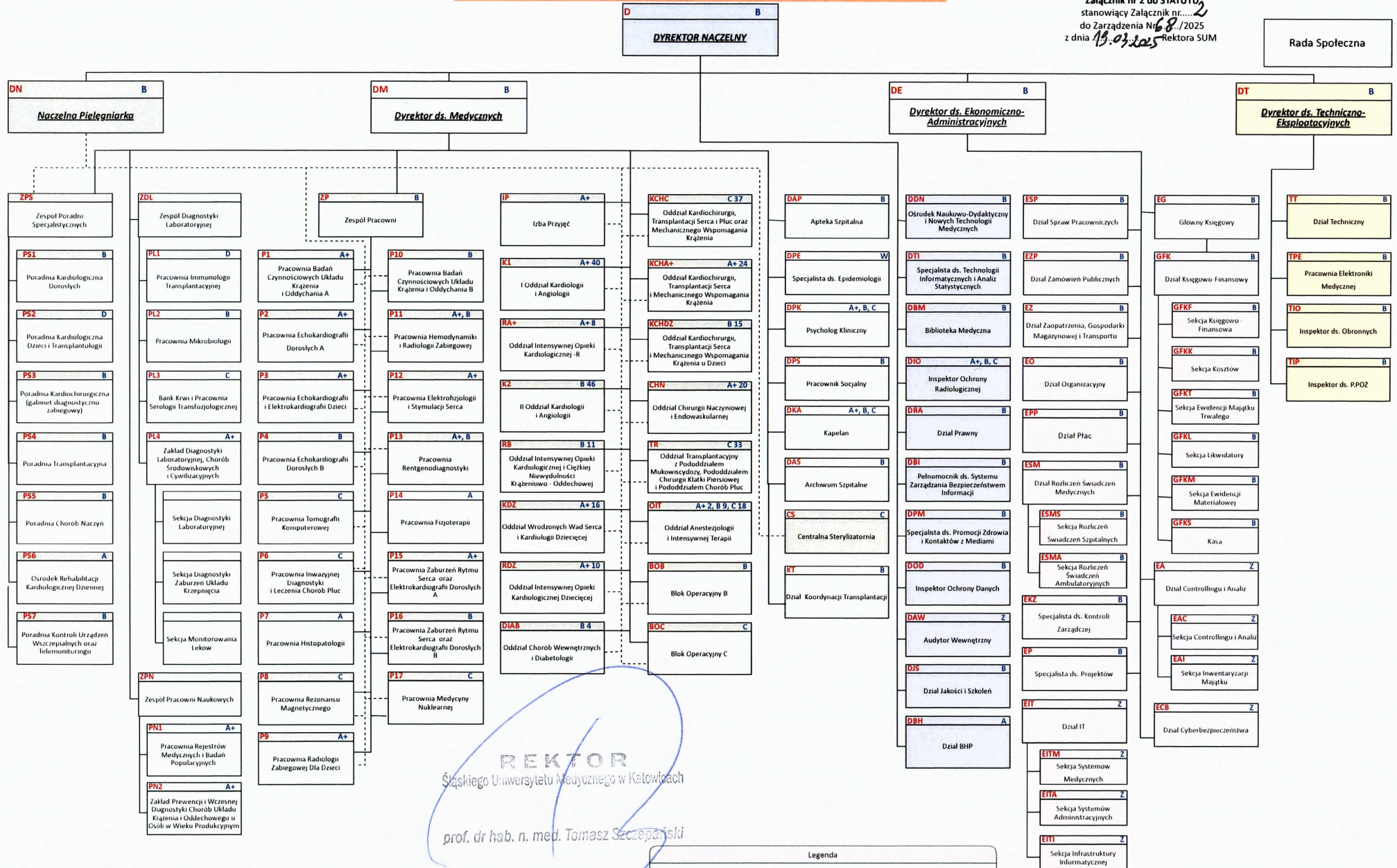
Lp.	Jednostka organizacyjna Śląskiego Uniwersytetu Medycznego	Komórka organizacyjna Szpitala
1.	Katedra i Klinika Kardiologii i Elektroterapii	I Oddział Kardiologii i Angiologii
2.	III Katedra i Klinika Kardiologii	II Oddział Kardiologii i Angiologii
3.	Katedra i Klinika Kardiochirurgii, Transplantologii, Chirurgii Naczyniowej i Endowaskularnej	Oddział Kardiochirurgii, Transplantacji Serca i Płuc oraz Mechanicznego Wspomagania Krążenia Oddział Transplantacyjny z Pododdziałem Mukowiscydozy, Pododdziałem Chirurgii Klatki Piersiowej i Pododdziałem Chorób Płuc
4.	Klinika Kardioanestezji i Intensywnej Terapii – Katedry Anestezjologii i Intensywnej Terapii	Oddział Anestezjologii i Intensywnej Terapii
5.	Klinika Chorób Wewnętrznych, Diabetologii i Schorzeń Kardiometabolicznych	Oddział Chorób Wewnętrznych i Diabetologii
6.	Katedra i Klinika Kardiologii Dziecięcej i Wrodzonych Wad Serca	Oddział Wrodzonych Wad Serca i Kardiologii Dziecięcej Oddział Intensywnej Opieki Kardiologicznej Dziecięcej

**REKTOR**  
Śląskiego Uniwersytetu Medycznego w Katowicach  
prof. dr hab. n. med. Tomasz Szczepański

# Schemat Organizacyjny Śląskiego Centrum Chorób Serca w Zabrzu

Załącznik nr 2 do STATUTU  
stanowiący Załącznik nr... 2  
do Zarządzenia Nr 68/2025  
z dnia 19.03.2025 Rektora SUM

Rada Społeczna



obowiązujący od 1.03.2025 r.



## WYKAZ KOMÓREK DZIAŁALNOŚCI PODSTAWOWEJ SZPITALA

### 1. Zakład Leczniczy - Szpital SCCS

#### 1.1. Zespół Pracowni

- 1.1.1 Pracownia Badań Czynnościowych, Układu Krążenia i Oddychania A
- 1.1.2 Pracownia Echokardiografii Dorosłych A
- 1.1.3 Pracownia Echokardiografii i Elektrokardiografii Dzieci
- 1.1.4 Pracownia Echokardiografii Dorosłych B
- 1.1.5 Pracownia Tomografii Komputerowej
- 1.1.6 Pracownia Inwazyjnej Diagnostyki i Leczenia Chorób Płuc
- 1.1.7 Pracownia Histopatologii
- 1.1.8 Pracownia Rezonansu Magnetycznego
- 1.1.9 Pracownia Radiologii Zabiegowej dla Dzieci
- 1.1.10 Pracownia Badań Czynnościowych Układu Krążenia i Oddychania B
- 1.1.11 Pracownia Hemodynamiki i Radiologii Zabiegowej
- 1.1.12 Pracownia Elektrofizjologii i Stymulacji Serca
- 1.1.13 Pracownia Rentgenodiagnostyki
- 1.1.14 Pracownia Fizjoterapii
- 1.1.15 Pracownia Zaburzeń Rytmu Serca oraz Elektrokardiografii Dorosłych A
- 1.1.16 Pracownia Zaburzeń Rytmu Serca oraz Elektrokardiografii Dorosłych B
- 1.1.17 Pracownia Medycyny Nuklearnej

#### 1.2 Zespół Diagnostyki Laboratoryjnej

- 1.2.1 Pracownia Immunologii Transplantacyjnej
- 1.2.2 Pracownia Mikrobiologii
- 1.2.3 Bank Krwi i Pracownia Serologii Transfuzjologicznej
- 1.2.4 Zakład Diagnostyki Laboratoryjnej, Chorób Środowiskowych i Cywilizacyjnych

#### 1.3 Śląskie Centrum Chorób Serca w Zabrzu

- 1.3.1 Izba Przyjęć
- 1.3.2 Apteka Szpitalna
- 1.3.3 Oddział Transplantacyjny z Pododdziałem Mukowiscydozy, Pododdziałem Chirurgii Klatki Piersiowej i Pododdziałem Chorób Płuc 33 łóżka
- 1.3.4 Oddział Kardiochirurgii, Transplantacji Serca i Mechanicznego Wspomagania Krążenia u Dzieci 15 łóżek
- 1.3.5 Oddział Chirurgii Naczyniowej i Endowaskularnej 20 łóżek
- 1.3.6 Oddział Kardiochirurgii, Transplantacji Serca i Mechanicznego Wspomagania Krążenia 24 łóżka
- 1.3.7 Oddział Kardiochirurgii, Transplantacji Serca i Płuc oraz Mechanicznego Wspomagania Krążenia 37 łóżek
- 1.3.8 Blok Operacyjny B
- 1.3.9 Blok Operacyjny C
- 1.3.10 Oddział Anestezjologii i Intensywnej Terapii 29 łóżek
- 1.3.11 I Oddział Kardiologii i Angiologii 40 łóżek

1.3.12	Oddział Intensywnej Opieki Kardiologicznej – R	8 łóżek
1.3.13	II Oddział Kardiologii i Angiologii	46 łóżek
1.3.14	Oddział Intensywnej Opieki Kardiologicznej i Ciężkiej Niewydolności Krzęśniowo – Oddechowej	11 łóżek
1.3.15	Oddział Wrodzonych Wad Serca i Kardiologii Dziecięcej	16 łóżek
1.3.16	Oddział Intensywnej Opieki Kardiologicznej Dziecięcej	10 łóżek
1.3.17	Oddział Chorób Wewnętrznych i Diabetologii	4 łóżka

## 2. Zakład Leczniczy – Zespół Poradni SCCS

### 2.1 Zespół Poradni Specjalistycznych

- 2.1.1. Poradnia Kardiologiczna Dorosłych
- 2.1.2. Poradnia Kardiologiczna Dzieci i Transplantologii
- 2.1.3. Poradnia Kardiochirurgiczna
  - 2.1.3.1 Gabinet diagnostyczno-zabiegowy Poradni Kardiochirurgicznej
- 2.1.4. Poradnia Transplantacyjna
- 2.1.5. Poradnia Chorób Naczyń
- 2.1.6. Ośrodek Rehabilitacji Kardiologicznej Diennej
- 2.1.7. Poradnia Kontroli Urządzeń Wszczepialnych oraz Telemonitoringu

REKTOR  
 Śląskiego Uniwersytetu Medycznego w Katowicach  
 prof. dr hab. n. med. Tomasz Szczygalski



**ZAKRES DZIAŁANIA KOMÓREK ORGANIZACYJNYCH  
DZIAŁALNOŚCI PODSTAWOWEJ SZPITALA**

Lp.	Komórki działalności podstawowej Szpitala	Zakres działania
<b>Zakład Lecznicy – Szpital SCCS</b>		
1.	Oddział Transplantacyjny z Pododdziałem Mukowiscydozy, Pododdziałem Chirurgii Klatki Piersiowej i Pododdziałem Chorób Płuc	Diagnostyka i leczenie pacjentów zgodnie ze specjalnością transplantacyjną oddziału
2.	Oddział Kardiologii, Transplantacji Serca i Mechanicznego Wspomagania Krążenia u Dzieci	Diagnostyka i leczenie pacjentów zgodnie ze specjalnością kardiologiczną dziecięcą oddziału
3.	Oddział Chirurgii Naczyniowej i Endowaskularnej	Diagnostyka i leczenie pacjentów zgodnie ze specjalnością chirurgii naczyniowej oddziału
4.	Oddział Kardiologii, Transplantacji Serca i Płuc oraz Mechanicznego Wspomagania Krążenia	Diagnostyka i leczenie pacjentów zgodnie ze specjalnością kardiologiczną oddziału
5	Oddział Kardiologii, Transplantacji Serca i Mechanicznego Wspomagania Krążenia	Diagnostyka i leczenie pacjentów zgodnie ze specjalnością transplantacyjną oddziału
6.	Blok Operacyjny B	Wykonywanie zabiegów kardiologicznych, transplantacji, chirurgii naczyniowej
7.	Blok Operacyjny C	Wykonywanie zabiegów kardiologicznych, transplantacji, chirurgii naczyniowej
8.	Oddział Anestezjologii i Intensywnej Terapii	Diagnostyka i leczenie pacjentów zgodnie ze specjalnością oddziału anestezjologia i intensywna terapia
9.	I Oddział Kardiologii i Angiologii	Diagnostyka i leczenie pacjentów zgodnie ze specjalnością kardiologiczną oddziału
10.	Oddział Intensywnej Opieki Kardiologicznej – R	Diagnostyka i leczenie pacjentów zgodnie ze specjalnością oddziału - intensywny nadzór kardiologiczny
11.	II Oddział Kardiologii i Angiologii	Diagnostyka i leczenie pacjentów zgodnie ze specjalnością kardiologiczną oddziału
12.	Oddział Intensywnej Opieki Kardiologicznej i Ciężkiej Niewydolności Krążeniowo-Oddechowej	Diagnostyka i leczenie pacjentów zgodnie ze specjalnością oddziału - intensywny nadzór kardiologiczny
13.	Oddział Wrodzonych Wad Serca i Kardiologii Dziecięcej	Diagnostyka i leczenie pacjentów zgodnie ze specjalnością oddziału - kardiologia dzieci

14.	Oddział Intensywnej Opieki Kardiologicznej Dziecięcej	Diagnostyka i leczenie pacjentów zgodnie ze specjalnością oddziału - intensywny nadzór kardiologiczny dziecięcy
15.	Oddział Chorób Wewnętrznych i Diabetologii	Diagnostyka i leczenie pacjentów zgodnie ze specjalnością diabetologiczną oddziału
16.	Pracownia Badań Czynnościowych, Układu Krążenia i Oddychania A	Wykonywanie testów wysiłkowych i badań spirometrycznych
17.	Pracownia Echokardiografii Dorosłych A	Wykonywanie badań UKG i USG pacjentów dorosłych
18.	Pracownia Echokardiografii i Elektrokardiografii Dzieci	Wykonywanie badań UKG, EKG , Holter dla dzieci
19.	Pracownia Echokardiografii Dorosłych B	Wykonywanie badań UKG i USG pacjentów dorosłych
20.	Pracownia Tomografii Komputerowej	Wykonywanie badań TK
21.	Pracownia Inwazyjnej Diagnostyki i Leczenia Chorób Płuc	Wykonywanie badań bronchoskopii
22.	Pracownia Histopatologii	Wykonywanie badań histopatologicznych
23.	Pracownia Rezonansu Magnetycznego	Wykonywanie badań rezonansu magnetycznego
24.	Pracownia Radiologii Zabiegowej Dla Dzieci	Wykonywanie zabiegów radiologii interwencyjnej serca u dzieci
25.	Pracownia Badań Czynnościowych Układu krążenia i Oddychania B	Wykonywanie testów wysiłkowych i badań spirometrycznych
26.	Pracownia Hemodynamiki i Radiologii Zabiegowej	Wykonywanie zabiegów z zakresu kardiologii interwencyjnej i inwazyjnej
27.	Pracownia Elektrofizjologii i Stymulacji Serca	Wykonywanie zabiegów z zakresu zaburzeń rytmu serca
28.	Pracownia Rentgenodiagnostyki	Wykonywanie badań RTG
29.	Pracownia Fizjoterapii	Prowadzenie rehabilitacji pacjentów hospitalizowanych
30.	Pracownia Zaburzeń Rytmu Serca oraz Elektrokardiografii Dorosłych A	Wykonywanie badań Holtera i EKG
31.	Pracownia Zaburzeń Rytmu Serca oraz Elektrokardiografii Dorosłych B	Wykonywanie badań Holtera i EKG
32.	Pracownia Immunologii Transplantacyjnej	Wykonywanie badań laboratoryjnych z zakresu immunologii



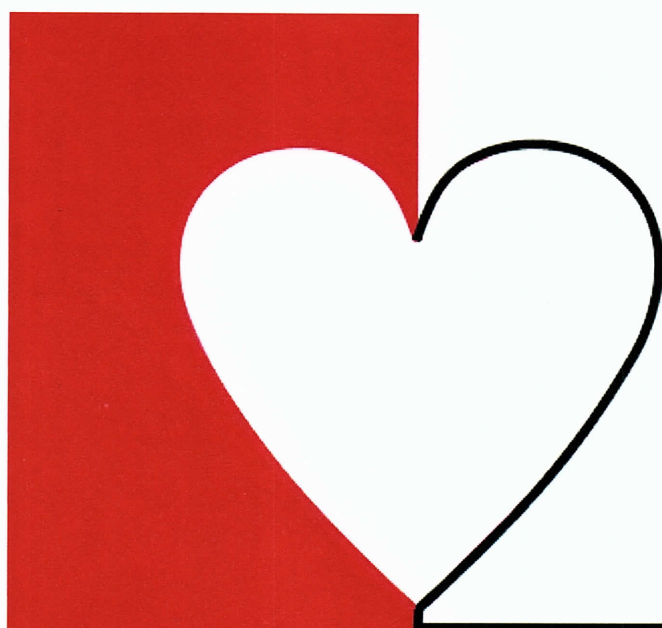
33.	Pracownia Mikrobiologii	Wykonywanie badań laboratoryjnych mikrobiologicznych
34.	Bank Krwi i Pracownia Serologii Transfuzjologicznej	Zamawianie i dystrybucja krwi i jej składników, wykonywanie badań serologicznych
35.	Zakład Diagnostyki Laboratoryjnej, Chorób Środowiskowych i Cywilizacyjnych	Wykonywanie badań laboratoryjnych z zakresu: chemii klinicznej, immunochemii, hematologii, koagulologii, analityki ogólnej, wirusologii, serologii, monitorowania leków
36.	Izba Przyjęć	Przyjmowanie pacjentów do szpitala, udzielanie pomocy medycznej pacjentom nie wymagającym hospitalizacji
37.	Apteka Szpitalna	Zaopatrywanie oddziałów szpitalnych w produkty lecznicze i wyroby medyczne, sporządzanie leków recepturowych wyroby
38.	Pracownia Medycyny Nuklearnej	Wykonywanie zabiegów z zakresu medycyny nuklearnej

### **Zakład Leczniczy – Zespół Poradni SCCS**

39.	Poradnia Kardiologiczna Dorosłych	Udzielanie porad kardiologicznych pacjentom dorosłym
40.	Poradnia Kardiologiczna Dzieci i Transplantologii	Udzielanie porad kardiologicznych dla dzieci
41.	Poradnia Kardiochirurgiczna	Udzielanie porad kardiochirurgicznych pacjentom dorosłym
42.	Gabinet diagnostyczno-zabiegowy Poradni Kardiochirurgicznej	
43.	Poradnia Transplantacyjna	Udzielanie porad transplantacyjnych (serca i płuc) pacjentom dorosłym
44.	Poradnia Chorób Naczyń	Udzielanie porad z zakresu chorób naczyń pacjentom dorosłym
45.	Ośrodek Rehabilitacji Kardiologicznej Diennej	Rehabilitacja pacjentów w trybie ambulatoryjnym
46.	Poradnia Kontroli Urządzeń Wszczepialnych oraz Telemonitoringu	Udzielanie porad pacjentom dorosłym związanych z kontrolą urządzeń wszczepialnych oraz telemonitoring

**REKTOR**  
Śląskiego Uniwersytetu Medycznego w Katowicach

prof. dr hab. n. med. Tomasz Szczepaniak



**SCCS  
ZABRZE**

**REKTOR**  
Śląskiego Uniwersytetu Medycznego w Katowicach  
*prof. dr hab. n. med. Tomasz Szczepański*